

MATURA

PRZEGLĄDASZ DARMOWY
FRAGMENT PUBLIKACJI,
CAŁOŚĆ MOŻESZ KUPIĆ
W SKLEPIE:



USTNA

OPRACOWANIE PYTAŃ
MATURA 2023

baba
od polskiego

BABA OD POLSKIEGO

LALKA

03

Wstęp

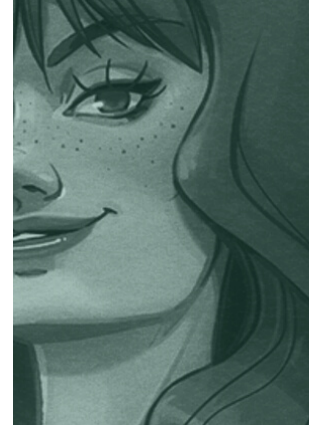


04

Ile powinna trwać wypowiedź na maturze ustnej?

05

Co muszę powiedzieć, aby mój kontekst został uznany za funkcjonalny?



06

Babo, masz jeszcze jakieś porady przed egzaminem ustnym?

07

Obowiązki jednostki wobec zbiorowości

spis treści

PRZEGLĄDASZ DARMOWY
FRAGMENT PUBLIKACJI,
CAŁOŚĆ MOŻESZ KUPIĆ
W SKLEPIE:



09

Jaką rolę odgrywa majątek i pochodzenie w relacjach międzyludzkich?

11

Jak literatura przedstawia kontrast między światem biedy a światem bogactwa?

13

Kreacje kobiece w literaturze

15

Motyw walki człowieka o własne szczęście

17

Miłość jako siła motywująca do działania

19

Praca jako pasja człowieka

[Grupa z darmowymi materiałami dla maturzystów na Facebooku @babaodpolskiego](#)

21

Różne oblicza przyjaźni

23

Obraz polskiego społeczeństwa

25

Rola wspomnień w życiu człowieka

26

Momenty przełomowe w życiu bohaterów

28

Różne wizerunki człowieka zakochanego

30

Cena bycia idealistą

32

Miasto jako metropolia w ujęciu realistów

34

Kto lub co decyduje o życiu ludzkim?



Baba od polskiego

Jestem nauczycielką, oligofrenopedagogką, polonistką, dydaktyczką, podcasterką - a przede wszystkim tą, która bardzo lubi się uczyć i nauczać.

Przed Tobą zbiór opracowań tematów z „Lalki” na maturę ustną w 2023 r. Opracowanie nie powstało po to, abyś uczył_a się na pamięć zdania po zdaniu – wiem, że to niemożliwe. Zamiast wkuwać na pamięć, skorzystaj z moich propozycji odpowiedzi, aby wiedzieć, o czym możesz powiedzieć w trakcie egzaminu. Chcę Cię zainspirować do tworzenia własnych wypowiedzi – obecna formuła matury ustnej daje taką możliwość, ponieważ w realizacji zadania musisz odnieść się do wybranego kontekstu. Może to być dosłownie wszystko – książka (także spoza listy lektur obowiązkowych), film, piosenka, dzieło sztuki, zagadnienie z zakresu filozofii lub psychologii, wydarzenie społeczne czy termin historycznoliteracki.

Każde opracowanie zawiera wszystkie elementy, które powinny się znaleźć w prawidłowej odpowiedzi:

- wstęp z postawioną tezą
- odwołanie do „Lalki”
- odwołanie do kontekstu (niemal wszędzie jest to lektura obowiązkowa)
- podsumowanie wypowiedzi

Po wylosowaniu tematów będziesz mieć 15 minut na przygotowanie, a następnie w ciągu 10 minut będziesz musiał_a omówić oba tematy (jedno z listy pytań jawnych i drugie z puli pytań niejawnych). Teoretycznie nie ma żadnych dodatkowych wytycznych – tylko od Ciebie zależy, ile czasu poświęcisz na omówienie obydwu tematów.

Ważne jednak, aby zmieścić się w czasie 10 minut i odnieść się do wszystkich elementów polecenia. Zalecam podzielenie przysługującego czasu na dwie części trwające po 5 minut. Przed rozpoczęciem wypowiedzi spójrz na zegar i zapisz na kartce godzinę, o której musisz poruszyć drugi temat.

Ile powinna trwać wypowiedź na maturze ustnej?

Nie przejmuj się, że na papierze Twoja wypowiedź wydaje się krótka. Wypowiedź ustna zawsze trwa więcej, niż może się wydawać (wynika to z faktu, że umiemy bardzo szybko czytać).

Lista jawnych zadań w części ustnej egzaminu maturalnego z języka polskiego (CKE):





Czym jest kontekst? Najprościej mówiąc, jest to informacja SPOZA lektury, która rzuca nowe światło na omawiany temat lub stanowi uzupełnienie tego, o czym mówisz. W moich propozycjach odpowiedzi szeroko zarysowuję kontekst, aby nikt nie miał wątpliwości, że został on zrealizowany.

Nie chodzi o to, aby powiedzieć, że podobny motyw pojawił się w lekturze X – zamiast tego możesz powiedzieć na przykład, że podobny motyw pojawił się w lekturze X, ale został inaczej zrealizowany, później natomiast musisz powiedzieć, w jaki sposób i co z tego wynika w kontekście tematu pracy.

Co muszę powiedzieć, aby mój kontekst został uznany za funkcjonalny?

Równie dobrze kontekst może być także jednym zdaniem, wówczas jednak ważne jest, aby wycisnąć z kontekstu jak najwięcej – Twoje zdanie musi być mocne i stanowić ISTOTNE uzupełnienie wypowiedzi.

Aby uniknąć wątpliwości, możesz wprowadzić kontekst słowami „Uważam, że istotnym kontekstem uzupełniającym omawiany temat jest...” – dzięki temu zaznaczasz, że wprowadzasz kontekst (i nikt nie ma wątpliwości).

Babo, masz jeszcze jakieś porady przed egzaminem ustnym?



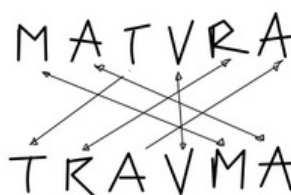
Jestem tym typem człowieka, który stresuje się ważnymi wydarzeniami i boi się, że o wszystkim zapomni. Zawsze staram się zrobić backup na wypadek czarnej dziury – mam milion pomysłów na minutę, ale dość szybko o nich zapominam, jednak umiem sobie z tym radzić i podzielę się z Tobą moją metodą.

W trakcie przygotowania do egzaminu napisz na kartce to, co chcesz powiedzieć. Nie pisz pełnymi zdaniami – będziesz mieć wówczas pokusę, żeby je przeczytać podczas egzaminu (a nie o to chodzi!). Zawsze rozpisuj sobie poniższy schemat i uzupełniaj go hasłowo:

- Teza:
- Argument:
- Przykład:
- Kontekst:
- Refleksja:

*Porzód
Babe*

życie to schemat:



W ten sposób zawsze będziesz mieć ściągawkę na wypadek czarnej dziury. Z takiej kartki możesz korzystać w trakcie egzaminu i nie wpływa to na obniżenie oceny!

Język polski, tak jak matematyka, wymaga stosowania wzorów.

Obowiązki jednostki wobec zbiorowości

Wstęp
(wprowadzenie):

Jedną z najważniejszych idei pozytywizmu była praca organiczna, czyli pogląd, zgodnie z którym każdy człowiek powinien rozwijać się i wpływać na poprawę warunków życia innych ludzi. Podstawą tej idei było przekonanie, że społeczeństwo przypomina żywy organizm – aby mógł on prawidłowo funkcjonować, każda komórka powinna być zdrowa i silna. Z tego względu w epoce pozytywizmu jednostka miała swoje obowiązki względem zbiorowości, każdy jednak realizował je na swój sposób.

PRZEGLĄDASZ DARMOWY FRAGMENT PUBLIKACJI, CAŁOŚĆ

MOŻESZ KUPIĆ W SKLEPIE:

Przykład z lektury:

Stanisław Wokulski, główny bohater „Lalki” Bolesława Prusa, realizował ideę pracy organicznej poprzez filantropię. Wykorzystywał swój majątek, aby poprawiać warunki życia napotkanych ludzi, na przykład Węgiełka i Marianny. Nie dał im jednak pieniędzy, lecz wpłynął na to, aby sami mogli się rozwijać. Wsparcie z jego strony nie polegało na przekazywaniu gotówki, lecz na pomocy w zdobywaniu nowych umiejętności, naprowadzaniu na dobrą drogę i zapewnianiu pracy. Wysłał Mariannę do szkoły przy klasztorze magdalenek, aby tam odmieniła swoje życie, nauczyła się pracowitości i wrażliwości na drugiego człowieka. Z kolei Węgiełkowi dał pracę, ponieważ był pod wrażeniem jego życiowej zaradności i ambicji. Wyciągnął w ten sposób obie postaci z biedy i sprawił, że stały się sprawnie działającymi trybikami w wielkiej maszynie, jaką było społeczeństwo.

Jednocześnie jednak w „Lalce” ukazany jest także inny obowiązek jednostki wobec zbiorowości – troska o jej bezpieczeństwo. Geist, wynalazca, który pracował nad metalem lżejszym od powietrza, miał opory przed podzieleniem się swoim odkryciem ze światem. Dostrzegł bowiem skłonność ludzi posiadających władzę i majątek do wykorzystywania wynalazków przeciwko słabszym. Szlachetne wynalazki przyczyniały się do szerzenia głupoty i występków zamiast do ich zwalczania. Jak sam wskazał, byłby gotów przekazać swoje odkrycie wyłącznie prawdziwemu człowiekowi – czyli osobie uczciwej, która byłaby w stanie wykorzystać metal lżejszy od powietrza w celu poprawienia sytuacji społeczeństwa.



Obowiązki jednostki wobec zbiorowości

Kontekst:

**PRZEGLĄDASZ
DARMOWY
FRAGMENT
PUBLIKACJI,
CAŁOŚĆ MOŻESZ
KUPIĆ W
SKLEPIE:**



Obowiązki jednostki wobec zbiorowości nie są jednak wyłączną domeną pozytywizmu. W tekstach literackich innych epok również pojawiały się różne oczekiwania wobec poszczególnych postaci – zazwyczaj były one związane z zawodem, pozycją społeczną lub pochodzeniem. Ignacy Krasicki w satyrze „Do króla”, oprócz pozornej krytyki Stanisława Augusta Poniatowskiego i realnej krytyki szlachty, podjął temat artystów, którzy sławili swoich mecenasów. Wyśmiał w ten sposób poetów uzależniających swoje działania od otrzymanego wynagrodzenia. Zrealizował więc swoją powinność jako artysta – komentowania rzeczywistości i wskazywania jej wad.

Istotnym obowiązkiem może być także ten, który ciążył na Gospodarzu – jednym z bohaterów „Wesela” Stanisława Wyspiańskiego. Jego pierwowzorem był Włodzimierz Tetmajer, przedstawiciel inteligencji, który zasymilował się z ludnością wiejską. Przyjął misję zjednoczenia skłóconego społeczeństwa (którego przedstawiciele gościł u siebie w domu). Otrzymał też od Wernyhory wezwanie do wzięcia odpowiedzialności za cały naród. Później jednak Gospodarz zrezygnował z tego zadania i przekazał złoty róg Jaśkowi, który następnie go zgubił. Rolą jednostki w „Weselu” (a dokładniej: rolą inteligenta) było więc zjednoczenie ludności – według Wyspiańskiego było to warunkiem odzyskania niepodległości.

Zakończenie
(podsumowanie):

Człowiek jest istotą społeczną, a społeczeństwo jest tworzone przez zbiór jednostek, które działają wspólnie na rzecz jakiegoś celu. W pozytywizmie kładziono szczególny nacisk na rozwój całej zbiorowości (każda jednostka miała obowiązek stawać się coraz lepsza), a także oczekiwano określonych działań ze strony silniejszych. Ich obowiązkiem było między innymi bogacenie się i dawanie szans na rozwój innym. Z kolei w innych epokach najważniejsze obowiązki spoczywały na barkach osób wykonujących konkretne zawody – artyści mieli być ostrymi krytykami wad, natomiast osoby o odpowiednim statusie (tak jak Gospodarz w „Weselu”) mieli za zadanie zjednoczyć społeczeństwo podzielone na dwie wrogie grupy.

Jak literatura przedstawia kontrast między światem biedy a światem bogactwa?

Wstęp
(wprowadzenie):

Mówi się, że pieniądze szczęścia nie dają – w praktyce jednak trudno żyć bez pieniędzy. Status materialny determinuje egzystencję człowieka i to, jakie szanse będzie miał w życiu. Zestawienie bogatych i biednych jest częstym motywem pojawiającym się w literaturze. Obie grupy mocno ze sobą kontrastują, często niemalże do tego stopnia, że trudno uwierzyć, aby miały ze sobą coś wspólnego.

Przykład z lektury:

Warszawa w „Lalce” Bolesława Prusa była miastem kontrastów. Zarysowano je na wielu płaszczyznach: pierwszą z nich była topografia aglomeracji (bogaci spędzali czas w Łazienkach Królewskich czy Ogrodzie Saskim, biednych można było spotkać na przykład na Powiślu). Zdecydowanie ważniejsze różnice widać było jednak w mentalności ubogich i majątnych. Arystokraci zostali ukazani w powieści jako ludzie próżni, ich stosunek do pracy był jednoznacznie negatywny – widać to między innymi w zachowaniu Izabeli Łęckiej, która nie przepracowała w swoim życiu ani jednego dnia. Nie przeszkadzało jej to jednak twierdzić, że to właśnie bogactwo jest miarą wartości człowieka. Zupełnie inaczej Prus sportretował miejską biedotę – została ona ukazana jako grupa uczciwych i zaradnych ludzi, którzy jednak z rozmaitych powodów (np. urodzenie w ubogiej rodzinie, życiowe nieszczęścia) nie mogą żyć na odpowiednim poziomie. Kontrast między arystokracją a plebem najlepiej widać na przykładzie tych, którym pomagał Wokulski. Węgiełek zaimponował Wokulskiemu swoimi umiejętnościami oraz zaradnością, dzięki czemu dostał propozycję pracy, natomiast Marianna – wcześniej prostytutka – w przyklaszkowej szkole nauczyła się szacunku do pieniądza oraz zdobyła fach. Z ich poczynąń wpływała wdzięczność oraz chęć jak najlepszego wykorzystania swojej szansy, co stanowiło odwrotność działań arystokracji (czekali, aby móc zarobić na spółce założonej przez Wokulskiego).

**PRZEGLĄDASZ
DARMOWY
FRAGMENT
PUBLIKACJI,
CAŁOŚĆ MOŻESZ
KUPIĆ W
SKLEPIE:**



Jak literatura przedstawia kontrast między światem biedy a światem bogactwa?

Kontekst:

Porównanie świata biednych i bogatych pojawia się również w „Zbrodni i karze” Fiodora Dostojewskiego. Widać to szczególnie w zachowaniu Piotra Pietrowicza Łużyna i jego stosunku do biednych. Mężczyzna wierzył, że powinien ożenić się z ubogą dziewczyną, ponieważ tylko wtedy będzie mu oddana i wdzięczna za wydostanie z biedy. W postawie bohatera na każdym kroku widać pogardę dla ubogich: nie chciał poślubić Duni z miłości, lecz z wyrachowania; nie darzył Raskolnikowów szacunkiem. Równie wyrachowaną postawą cechowała się lichwiarka Alona Iwanowna, która zarabiała na ludzkim nieszczęściu. Gardziła biednymi i widziała w nich tylko potencjalny zysk.

Z zachowaniem Łużyna i lichwiarki kontrastuje między innymi postawa Soni – ubogiej dziewczyny, która przez alkoholizm ojca musiała zostać prostytutką. Chociaż życie jej nie rozpieszczało, nie mściła się na nikim. Wręcz przeciwnie, była wzorem cnót. Wybaczyła Raskolnikowowi zbrodnię i chciała go nawrócić. Pojechała z nim na Syberię, dając wyraz troski o jego losy.

Zakończenie
(podsumowanie):

W literaturze bogaci często są ukazywani w negatywnym świetle – cechują się próżnością, pazernością i nikczemnością. Nie muszą pracować tak ciężko, jak pozostali (albo w ogóle), dzięki czemu mają czas na swoje rozrywki. Zupełnie inaczej literatura ukazuje biednych. Chociaż mają w życiu trudno, starają się ciężką pracą wyjść ze swojej sytuacji, tak jak uczynili to między innymi Węgiełek i Marianna.

PRZEGLĄDASZ DARMOWY FRAGMENT
PUBLIKACJI, CAŁOŚĆ MOŻESZ KUPIĆ W SKLEPIE:



Miasto jako metropolia w ujęciu realistów

Wstęp
(wprowadzenie):

**PRZEGLĄDASZ
DARMOWY
FRAGMENT
PUBLIKACJI,
CAŁOŚĆ MOŻESZ
KUPIĆ W
SKLEPIE:**

Przykład z lektury:



Podstawową przestrzenią w polskiej tradycji literackiej jest wieś – to właśnie ona uchodziła za ostoję polskości i miejsce stojące na straży wartości (by wspomnieć chociażby istotę wiejskich dworców szlacheckich w twórczości Jana Kochanowskiego czy Adama Mickiewicza). Miasta jawiły się aż do XIX wieku jako przestrzeń wroga człowiekowi. Sentymentalisci widzieli w nich zagrożenie dla prawdziwej wartości, jaką była jedność z naturą, natomiast romantycy obwiniali miasta za wszelkie zło – tak chociażby sportretowano Londyn w „Kordianie” czy Petersburg w III części „Dziadów”. Dopiero pozytywści wprowadzili nowy sposób portretowania przestrzeni, w której dostrzec można postęp cywilizacyjny i wszystkie zachodzące zmiany społeczne. Widzieli wpływ urbanistyki na zachowania ludzkie. Zauważali jednak także zagrożenia, wynikające ze sposobu funkcjonowania metropolii.

Bolesław Prus za pomocą obserwacji Stanisława Wokulskiego sportretował Paryż jako nowoczesne miasto stanowiące zapowiedź przyszłości. W jego ujęciu – a więc w ujęciu realistów – metropolia to przede wszystkim taka przestrzeń, która pozwala ludziom się ciągle rozwijać. Tumult i stały pęd, a także liczne możliwości oferowane przez miasto, tworzą grupę ludzi, którzy wykorzystują swoje zdolności, aby stawać się coraz lepszymi. Stolica Francji jest przestrzenią homogeniczną, urbanistyka sprawia, że przypomina wielki organizm, w którym każdy człowiek odpowiada za jakąś czynność. W ten sposób Paryż tworzy przestrzeń składającą się z ludzi, którzy wspólnie działają na rzecz poprawy warunków bytowych. Wokulski zauważa też, że metropolia ma w sobie pierwiastek metafizyczny. Ludzie niejako podświadomie ją budują, kierując się określoną logiką. Sztafeta pokoleń zaś ją rozbudowuje – następne generacje kontynuują prace, rozpoczęte przez ich poprzedników.

Jednocześnie jednak miasto może być także przestrzenią wroga człowiekowi. Bolesław Prus w „Lalce” przytacza bogaty opis Warszawy, podzielonej między różne warstwy społeczne, stojącej w opozycji do paryskiego typu metropolii. Ludność tego miasta nie tworzy jedności, jest rozproszona w rozmaitych skupiskach, które prezentują się skrajnie odmiennie.

Miasto jako metropolia w ujęciu realistów

PRZEGLĄDASZ
DARMOWY
FRAGMENT
PUBLIKACJI,
CAŁOŚĆ MOŻESZ
KUPIĆ W
SKLEPIE:

Konteks-



Zakończenie
(podsumowanie):

Z jednej strony mieszka tu arystokracja (stąd opisy zjawiskowych Łazienek Królewskich oraz Ogrodu Saskiego), z drugiej zaś istnieją dzielnice biedy – takie jak Powiśle, zatęchłe i zdegenerowane. Warszawa tym samym nie pozwala na przenikanie się ludzi, tkwi w podziałach klasowych, co sprawia, że nie ma tu tak wielu możliwości jak w Paryżu. Biedni staczają się na dno, natomiast bogaci żyją w oderwaniu od rzeczywistości.

W podobnym duchu metropolię opisuje Fiodor Dostojewski w „Zbrodni i karze”. Petersburg, miejsce, w którym rozgrywa się akcja powieści, jest przestrzenią nie tyle podtrzymującą status quo, ile pogłębiającą nierówności społeczne. Biedni mieszkańcy żyją w urągających godności warunkach, głodują i pracują tylko po to, aby spłacić swoje długi. Można wręcz powiedzieć, że sposób funkcjonowania Petersburga wymusił na Raskolnikowie zabicie lichwiarki – mężczyzna był ofiarą miejskiego systemu pogłębiającego biedę najbiedniejszych. Metropolia w „Zbrodni i karze”, podobnie jak Paryż, była organizmem skierowanym przeciwko człowiekowi. Drapieżnikiem polującym na to, co najlepsze w ludziach. W zamian jednak nie oferowało rozwoju. Mieszkańcy żyli w poczuciu klaustrofobii, często nawet bez dostępu do światła, na ulicach czuć było feter. Swidrygajłow podkreślał, że Peterburg – pozbawiony możliwości rozwoju – nie wykorzystuje swojego potencjału. Zamiast tego jest jedynie siedliskiem patologii zamieszkiwanym przez pijaków, oszustów, prostytutki i morderców.

Realisci poświęcali opisom miast wiele miejsca – dostrzegali bowiem, że sposób funkcjonowania metropolii ma wpływ na ludzkie zachowania. Z jednej strony miasto mogło być przestrzenią zapewniającą stały rozwój (tak jak Paryż w „Lalce”), z drugiej natomiast – pogłębiało nierówności społeczne i nasilało biedę oraz deprawację, tak jak miało to miejsce na Powiślu u Prusa czy w Petersburgu opisanym przez Dostojewskiego.



B A B A O D P O L S K I E G O

CHCESZ POGŁĘBIĆ SWOJĄ WIEDZĘ NA
TEMAT LEKTUR - POBIERZ DARMOWE
EBOOKI

WESELE

NOTATKI DO POWTÓREK PRZED EGZAMINEM



Wszystkie informacje zawarte w tym e-booku są chronione prawami autorskimi. Osoby, które wykupiły dostęp do pliku, mają prawo do korzystania z treści na własny użytek. Obowiązuje zakaz dalszego rozpowszechniania w części lub w całości treści znajdujących się w e-booku bez zgody Autorki.

Jeśli uważasz, że powinienam coś dodać - napisz na babaodpolskiego@gmail.com

Moja działalność w sieci
(od 2015):
[@babaodpolskiego](https://www.instagram.com/babaodpolskiego)

Materiały edukacyjne:
www.babaodpolskiego.pl